

# Istituto Tecnico Industriale Statale **I.T.I.S. VALLAURI**

Liceo Scientifico delle Scienze Applicate

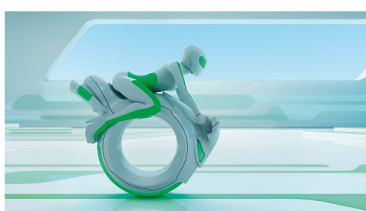
## ISCRIZIONI 2015-2016



**Elettronica  
Elettrotecnica  
Automazione**



**Informatica e  
Telecomunicazioni**



**Liceo Scientifico  
delle Scienze  
Applicate**

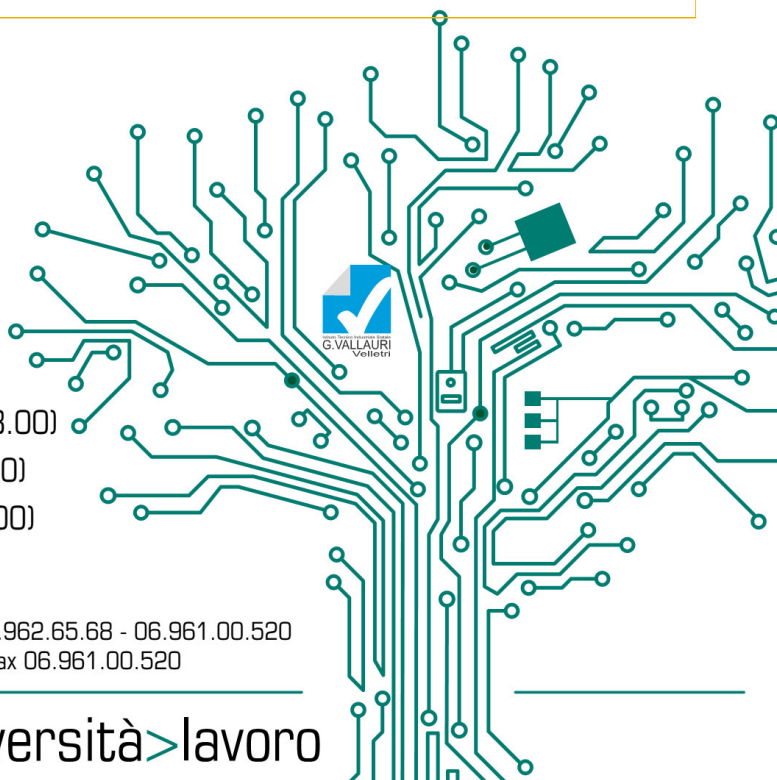
**VALLAURI ORIENTA:**  
27 - 30 gennaio 2015

**OPEN SCHOOL:**  
tutti i giorni, h 9.00 - 12.00

**OPEN DAY:**  
13 dicembre 2014 (h 15.00 - 18.00)  
18 gennaio 2015 (h 10.00 - 12.30)  
07 febbraio 2015 (h 15.00 - 18.00)

00049 Velletri (Rm) - Via Salvo D'Acquisto 37 - tel. 06.962.65.68 - 06.961.00.520  
www.itisvallauri.net - info@itisvallauri.net - fax 06.961.00.520

>scuola superiore>università>lavoro



## I.T.I.S. "Giancarlo VALLAURI" di Velletri

Una storia di mezzo secolo (1960-2011)

Ricordi del prof. Umbero Diana, memoria storica del Vallauri.

L'ITIS, nato come sezione staccata del "Fermi" di Roma, nell'anno scolastico 1960/61, per iniziativa del Sindaco di Velletri, rag. Bruno Murano, iniziò con tre classi composte rispettivamente di: 37, 37, 39 studenti, scelti tra tutte le domande di iscrizione pervenute, tra quelli che avevano riportato la media del sette in tutte le materie di studio perché alcune competenze di base erano prerequisite irrinunciabile per affrontare gli studi tecnici industriali.

La sede dell' ITIS, a. s. 1960/61, era costituita di tre 'aule' concesse da un altro istituto, ricavate rispettivamente da un'aula-magazzino piuttosto malandata e piccola, un deposito di legname e da una parte di un corridoio, senza servizi né riscaldamento.

Il laboratorio per le esercitazioni pratiche si trovava nella antica chiesa sconsacrata della "Coroncina", ubicata dietro l'attuale Chiesa di San Lorenzo, una sede storicamente affascinante ma inadatta. La crescita esponenziale delle iscrizioni rese necessaria la costruzione di una nuova struttura dell' ITIS che venne ufficialmente inaugurata il 22 dicembre 1965 e intitolata poi a Giancarlo Vallauri (1882-1957).

Negli anni si alternarono alla guida dell'ITIS numerosi Presidi tra cui ricordiamo: Carlo Alberto Tiberio, docente universitario di Chimica-Elettronica, dalla lungimirante dirigenza; Domenico Colagrosso con il quale l'ITIS ha raggiunto la quota massima di 54 classi; l'attuale dirigenza è stata affidata all'esperienza della prof.ssa Anna Toraldo.



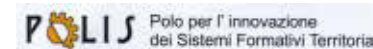
## I.T.I.S. VALLAURI > INNOVAZIONE

L'I.T.I.S. Vallauri ha avuto ed ha, nel panorama della scuola media superiore veliterna, il compito di formare le future generazioni di tecnici specializzati, che costituiranno le risorse umane per la promozione economica e civile del territorio. Il patrimonio culturale tecnico-scientifico, l'esistenza di laboratori specialistici e di attrezzature didattiche, la volontà di ricerca di sempre nuove esperienze professionali connesse al mondo del lavoro, garantiscono una formazione al passo con le innovazioni scientifiche e tecnologiche nella realtà attuale.

L'I.T.I.S. Vallauri ha richiesto l'attivazione dell'opzione Biotecnologie Ambientali per ampliare la propria offerta formativa. I corsi di studio si integrano e completano con l'Alternanza Scuola-Lavoro che si concretizza in stage aziendali. Gli studenti se necessario, vengono supportati con Attività di Recupero. L'I.T.I.S. Vallauri si avvale del Registro Elettronico.

I laboratori dell'I.T.I.S. Vallauri: Biologia, Calcolo, Chimica, Elettronica, Fisica, Informatica Matematica, Tecnologia Disegno Progettazione. L'ITIS offre ai suoi studenti, nei suoi laboratori, in orario pomeridiano, corsi di Costruzioni elettroniche e corsi di Robotica.

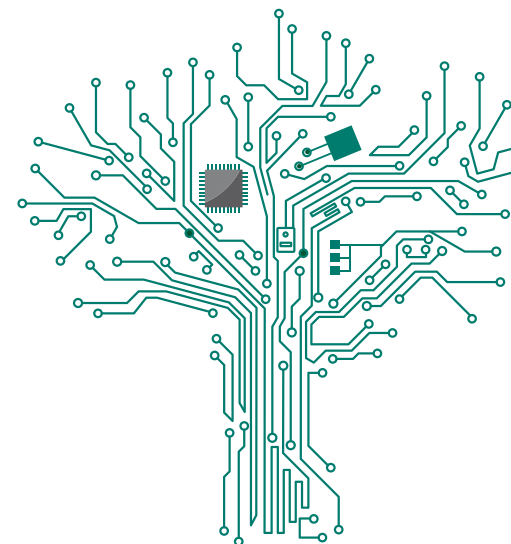
L'I.T.I.S. "G.Vallauri" fa parte del POLIS (polo per l'innovazione dei sistemi formativi territoriali)



L'I.T.I.S. "G.Vallauri" è scuola ENIS (European Network of Innovative School)



Rete di scuole italiane ed europee impegnate nell'applicazione delle nuove tecnologie per l'innovazione scolastica.





Il percorso di studi si inserisce nel contesto del quadro europeo delle qualifiche per l'apprendimento permanente (EQF) che consente di mettere in relazione i titoli di studio rilasciati in tutti i paesi europei in modo tale da favorire l'occupazione e la mobilità.

### 1° BIENNIO COMUNE

Nel biennio si acquisiscono le conoscenze di base umanistiche e scientifiche per affrontare il successivo triennio del corso di Automazione o di Informatica. La preparazione conseguita consente l'accesso ad altri ordini di scuola.

DISCIPLINE 1° Biennio	Ore settimanali	
	1 <sup>^</sup>	2 <sup>^</sup>
Lingua e Letteratura Italiana	4	4
Lingua Inglese	3	3
Storia	2	2
Matematica	4	4
Scienze motorie e sportive	2	2
Religione Cattolica/Attività alternative	1	1
Diritto ed Economia	2	2
Scienze Integrate(Sc. Terra - Biologia)	2	2
Scienze Integrate (Fisica)	3(1)*	3(1)*
Scienze Integrate (Chimica)	3(1)*	3(1)*
Tecnologie e Tecniche di rappresentazione grafica	3(1)*	3(1)*
Tecnologie Informatiche	3(2)*	---
Scienze e Tecnologie applicate**	---	3
<b>TOTALE ORE</b>	<b>32</b>	<b>32</b>

\* di cui (...) in laboratorio



## Informatica e Telecomunicazioni

INDIRIZZO di Informatica e Telecomunicazioni - Articolazione: INFORMATICA

Il tecnico informatico è una figura professionale in grado di partecipare alla progettazione, allo sviluppo e alla gestione di sistemi per il trattamento automatico delle informazioni, alla loro trasmissione, all'acquisizione dati e al controllo di processo.

### E dopo?

Puoi proseguire gli studi negli Istituti Tecnici Superiori (ITS); puoi accedere a tutte le facoltà universitarie, in particolare avrai una buona preparazione per le facoltà tecnico-scientifiche come Ingegneria, Informatica, Matematica. Puoi trovare impiego nei settori dell'information technology, presso i dipartimenti informatici delle aziende pubbliche e private, nell'assistenza, manutenzione e sviluppo delle risorse informatiche. Inoltre, dopo l'esame per l'iscrizione all'Albo dei Periti Industriali, puoi esercitare in proprio o proporti per attività di consulenza industriale.

### Istituto TECNICO- Indirizzo di Informatica e Telecomunicazioni

DISCIPLINE COMUNI	Ore settimanali		
	2° Biennio		5° anno
	3 <sup>^</sup>	4 <sup>^</sup>	5 <sup>^</sup>
Lingua e Letteratura Italiana	4	4	4
Lingua Inglese	3	3	3
Storia	2	2	2
Matematica	3	3	3
Scienze motorie e sportive	2	2	2
Religione Cattolica/Attività alternative	1	1	1
DISCIPLINE della ARTICOLAZIONE di INFORMATICA			
Complementi di Matematica	1	1	---
Sistemi e reti	4(2)*	4(3)*	4(3)*
Tecnologie e Progettazione di Sistemi Informatici e di Telecom.	3(1)*	3(1)*	4(3)*
Gestione Progetto, organizzazione d'impresa	---	---	3
Informatica	6(3)*	6(3)*	6(4)*
Telecomunicazioni	3(2)*	3(2)*	---
<b>TOTALE ORE</b>	<b>32</b>	<b>32</b>	<b>32</b>

\* di cui (...) in laboratorio



# Elettronica Elettrotecnica Automazione

INDIRIZZO di Elettronica ed Elettrotecnica - Articolazione: AUTOMAZIONE

Il tecnico elettronico è una figura professionale in grado di svolgere una serie di funzioni all'interno del settore industriale: progetta, coordina e gestisce sistemi automatici, sia a livello del software che delle apparecchiature hardware.

## E dopo?

Puoi proseguire gli studi negli Istituti Tecnici Superiori (ITS); puoi accedere a tutte le facoltà universitarie, in particolare avrai una buona preparazione per le facoltà tecnico-scientifiche come Ingegneria, Fisica, Chimica, Matematica.

Puoi trovare impiego presso aziende pubbliche e private nel settore dell'automazione, dell'impiantistica, nell'information technology e nell'installazione, collaudo e manutenzione di sistemi elettrici. Inoltre, dopo l'esame per l'iscrizione all'Albo dei Periti Industriali, puoi esercitare in proprio o proporti per attività di consulenza industriale.

<b>Istituto TECNICO - Indirizzo di Elettronica ed Elettrotecnica</b>			
DISCIPLINE COMUNI	Ore settimanali		
	2° Biennio		5° anno
	3 <sup>^</sup>	4 <sup>^</sup>	5 <sup>^</sup>
Lingua e Letteratura Italiana	4	4	4
Lingua Inglese	3	3	3
Storia	2	2	2
Matematica	3	3	3
Scienze motorie e sportive	2	2	2
Religione Cattolica/Attività alternative	1	1	1
<b>DISCIPLINE della ARTICOLAZIONE di AUTOMAZIONE</b>			
Complementi di Matematica	1	1	---
Tecnologie e Progettazione di Sistemi Elettrici ed Elettronici	5(3)*	5(3)*	6(4)*
Elettrotecnica ed Elettronica	7(3)*	5(3)*	5(2)*
Sistemi Automatici	4(2)*	6(3)*	6(4)*
<b>TOTALE ORE</b>	<b>32</b>	<b>32</b>	<b>32</b>

\* di cui (...) in laboratorio



# Liceo Scientifico delle Scienze Applicate

LICEO SCIENTIFICO opzione SCIENZE APPLICATE

Accanto alle discipline umanistiche il corso fornisce allo studente competenze avanzate nell'ambito scientifico-tecnologico. Le scienze matematiche, fisiche, chimiche, biologiche, della terra e l'informatica sono studiate nella loro complessità e interconnessione con particolare attenzione alle loro applicazioni. Il corso si avvale di una didattica laboratoriale potenziando la dimensione sperimentale delle discipline scientifiche.

## E dopo?

La preparazione culturale nel campo scientifico ti permette di proseguire gli studi in molti ambiti, prevalentemente scientifici e tecnologici. Le competenze acquisite, troveranno il loro perfezionamento in corsi superiori necessari per una preparazione specifica, è infatti possibile accedere a qualsiasi Facoltà Universitaria, corsi IFTS o altri corsi post-diploma. Il corso di studio, sebbene non abbia come obiettivo l'immediato ingresso nel mondo del lavoro, rende possibile la partecipazione a concorsi pubblici o accedere ad impieghi nell'ambito di aziende di servizio.

## LICEO SCIENTIFICO opzione SCIENZE APPLICATE

Attività e Insegnamenti obbligatori per tutti gli studenti	Ore settimanali				
	1° Biennio		2° Biennio		5° anno
	1 <sup>^</sup>	2 <sup>^</sup>	3 <sup>^</sup>	4 <sup>^</sup>	
Lingua e Letteratura Italiana	4	4	4	4	4
Lingua e cultura straniera	3	3	3	3	3
Storia e Geografia	3	3	---	---	---
Storia	---	---	2	2	2
Filosofia	---	---	2	2	2
Matematica*	5	4	4	4	4
Informatica*	2	2	2	2	2
Fisica*	2	2	3	3	3
Scienze Naturali * (biologia-chimica-scienze della terra)	3	4	5	5	5
Disegno e Storia dell'Arte	2	2	2	2	2
Scienze motorie e sportive	2	2	2	2	2
Religione Cattolica/Attività alternative	1	1	1	1	1
<b>TOTALE ORE</b>	<b>27</b>	<b>27</b>	<b>30</b>	<b>30</b>	<b>30</b>

\* discipline nelle quali sono previste attività laboratoriali